

T.C  
YEŐİLYURT KAYMAKAMLIĐI  
BEYDAĐI ANADOLU LİSESİ MÜDÜRLÜĐÜ



**2019-2023 STRATEJİK PLANI**

## İSTİKLALMARŞI

Korkma, sönmez bu şafaklarda yüzen al sancak;  
Sönmeden yurdumun üstünde tüten en son ocak.  
O benim milletimin yıldızıdır, parlayacak;  
O benimdir, o benim milletimindir ancak.

Çatma, kurban olayım, çehreni ey nazlı hilal!  
Kahraman ırkıma bir gül! Ne bu şiddet, bu celal?  
Sana olmaz dökülen kanlarımız sonra helal...  
Hakkıdır Hakk'a tapan milletimin istiklal!

Ben ezelden beridir hür yaşadım, hür yaşarım.  
Hangi çılgın bana zincir vuracakmış? Şaşarım!  
Kükremiş sel gibiyim, bendimi çiğner, aşarım.  
Yırtarım dağları, enginlere sığmam taşarım.

Garbın afakını sarmışsa çelik zırhlı duvar,  
Benim iman dolu göğsüm gibi serhaddim var.  
Ulusun, korkma! Nasıl böyle bir imanı boğar,  
"Medeniyet!" dediğin tek dişi kalmış canavar?

Arkadaş! Yurduma alçakları uğratma sakın.  
Siper et gövdeni, dursun bu hayasızca akın.  
Doğacaktır sana va'ettiği günler Hakk'ın...  
Kim bilir, belki yarın, belki yarından da yakın.

Bastığın yerleri "toprak!" diyerek geçme, tanı:  
Düşün altındaki binlerce kefensiz yatanı.  
Sen şehit oğlusun, incitme, yazıktır atanı:  
Verme, dünyaları alsan da, bu cennet vatanı.

Kim bu cennet vatanın uğruna olmaz ki feda?  
Şüheda fışkıracak toprağı sıksan, şühedal!  
Canı, cananı bütün varımı alsın da Huda,  
Etmesin tek vatanımdan beni dünyada cüda.

Ruhumun senden, İlahi, şudur ancak emeli:  
Değmesin mabedimin göğsüne namahrem eli.  
Bu ezanlar ezanlar-ki şahadetleri dinin temeli  
Ebedi yurdumun üstünde benim inlemeli.

O zaman vecd ile bin secde eder-varsa-taşım,  
Her cerihamdan, İlahi, boşanıp kanlı yaşım,  
Fışkırır ruh-ı mücerred gibi yerden na'sım;  
O zaman yükselerek arşa değer belki başım.

Dalgalar sen de şafaklar gibi ey şanlı hilal!  
Olsun artık dökülen kanlarımın hepsi helal!  
Ebediyen sana yok, ırkıma yok izmihlal:  
Hakkıdır, hür yaşamış bayrağımın hürriyet;  
Hakkıdır, Hakk'a tapan, milletimin istiklal!

Mehmet AKİF ERSOY

*Öğretmenler;  
Yeni Nesil Sizin  
Eseriniz Olacaktır.*

*M. Akif ERSOY*



## GENÇLİĞE HİTABE

Ey Türk gençliği! Birinci vazifen, Türk İstiklalini, Türk cumhuriyetini, İlelebet, muhafaza ve müdafaa etmektir.

Mevcudiyetinin ve istikbalinin yegane temeli budur. Bu temel, senin, en kıymetli hazinendir. İstikbalde dahi, seni, bu hazineden, mahrum etmek isteyecek, dahili ve harici, bedhahların olacaktır. Bir gün, istiklal ve cumhuriyeti müdafaa mecburiyetine düşersen, vazifeye atılmak için, içinde bulunacağın vaziyetin imkanı ve şeraitini düşünmeyeceksin! Bu imkan ve şerait, çok namüsaıt bir mahiyette tezahür edebilir. İstiklal ve cumhuriyetine kastedecek düşmanlar, bütün dünyada emsali görülmemiş bir galibiyetin mümessili olabilirler. Cebren ve hile ile aziz vatanın, bütün kaleleri zapt edilmiş, bütün tersanelerine girilmiş, bütün ordular dağıtılmış ve memleketin her köşesi bilfiil işgal edilmiş olabilir. Bütün bu şeraitten daha elim ve daha vahim olmak üzere, memleketin dahilinde, iktidara sahip olanlar gaffet ve dalalet ve hatta hiyanet içinde bulunabilirler. Hatta bu iktidar sahipleri şahsi menfaatlerini, müstevlerin siyasi emelleriyle tevhit edebilirler. Millet, fakr u zaruret içinde harap ve bitap düşmüş olabilir.

Ey Türk istikbalinin evladı! İşte, bu ahval ve şerait içinde dahi, vazifen; Türk istiklal ve cumhuriyetini kurtarmaktır! Muhtaç olduğun kudret, damarlarındaki asil kanda, mevcuttur!

*M. Akif ERSOY*

# Sunuş



Kamu hizmetlerinin daha adil, daha hızlı, etkili ve verimli olarak sunulması gayesiyle 5018 Sayılı Kamu Mali Yönetimi ve Kontrol Kanunu; kurumlara stratejik planlar hazırlama ve takip etme zorunluluğu getirmiştir. Kurumların amaçları, hedefleri ve bunlara ulaşma biçimleri, ne kadar ulaştıklarına dair performans ölçütlerinin açık ve net biçimde ifade edilmiş olması etkili kamu hizmetinin sunulması için bir yol gösterici olmuştur.

Bakanlığımızın 2018/16 sayılı Genelgesi ve hazırlık programı kapsamında, 2023 Eğitim Vizyonu belgelerine uygun olarak tüm paydaşlarımızın katkı ve görüşlerini yansıtan, eğitimde kalite ve başarıyı hedefleyen 2019-2023 Stratejik Planımız hazırlanmıştır. Stratejik planımız hazırlanırken okulumuzun mevcut durum analizi ve misyonu göz önünde bulundurulmuş; hızla değişen dünyadaki gelişmelere ayak uydurabilmek ve geleceği nitelikli bir anlayışla planlayarak vizyonumuzu belirledik. Nitel ve nicel gelişimimiz etkili bir izleme ve değerlendirme ile vizyonumuza ulaşmamıza katkı sunacağı inanmaktayız. Çünkü ölçülemeyen hizmet geliştirilemez anlayışıyla bilimin ışığında, rehberliğinde yeni bir yol haritası çizdik.

Stratejik yönetim anlayışının önemli aşamalarından olan stratejik planımızda eğitim öğretime erişim, kalite ve kurumsal kapasite temalarında; 3 stratejik amaç, 6 stratejik hedef ve 77 performans göstergeleri ve 99 eylemlerden oluşmaktadır.

2019-2023 yıllarında okulumuzda çalışmalarımıza yön verecek, rehberlik edecek stratejik planımızın hazırlanmasında emeği geçen tüm paydaşlarımıza teşekkür ederim.

**Serdar CANLI**  
**Okul Müdürü**

## İçindekiler

<b>SUNUŞ</b> .....	<b>3</b>
<b>İÇİNDEKİLER</b> .....	<b>5</b>
<b>BÖLÜM I: GİRİŞ VE PLAN HAZIRLIK SÜRECİ</b> .....	<b>6</b>
<b>BÖLÜM II: DURUM ANALİZİ</b> .....	<b>8</b>
OKULUN KISA TANITIMI .....	7
OKULUN MEVCUT DURUMU: TEMEL İSTATİSTİKLER.....	11
PAYDAŞ ANALİZİ .....	17
GZFT (GÜÇLÜ, ZAYIF, FIRSAT, TEHDİT) ANALİZİ.....	21
GELİŞİM VE SORUN ALANLARI .....	22
<b>BÖLÜM III: MİSYON, VİZYON VE TEMEL DEĞERLER</b> .....	<b>25</b>
MİSYONUMUZ .....	25
VİZYONUMUZ .....	25
TEMEL DEĞERLERİMİZ .....	30
<b>BÖLÜM IV: AMAÇ, HEDEF VE EYLEMLER</b> .....	<b>27</b>
TEMA I: EĞİTİM VE ÖĞRETİME ERİŞİM.....	27
TEMA II: EĞİTİM VE ÖĞRETİMDE KALİTENİN ARTIRILMASI .....	30
TEMA III: KURUMSAL KAPASİTE .....	43
<b>V. BÖLÜM: MALİYETLENDİRME</b> .....	<b>50</b>
<b>VI. BÖLÜM:İZLEME DEĞERLENDİRME</b> .....	<b>50</b>

## BÖLÜM I: GİRİŞ ve PLAN HAZIRLIK SÜRECİ

2019-2023 dönemi stratejik plan hazırlanması süreci Üst Kurul ve Stratejik Plan Ekibinin oluşturulması ile başlamıştır. Ekip tarafından oluşturulan çalışma takvimi kapsamında ilk aşamada durum analizi çalışmaları yapılmış ve durum analizi aşamasında paydaşlarımızın plan sürecine aktif katılımını sağlamak üzere paydaş anketi, toplantı ve görüşmeler yapılmıştır.

Durum analizinin ardından geleceğe yönelim bölümüne geçilerek okulumuzun amaç, hedef, gösterge ve eylemleri belirlenmiştir. Çalışmaları yürüten ekip ve kurul bilgileri altta verilmiştir.

### STRATEJİK PLAN ÜST KURULU

SIRA	ADI SOYADI	ÜNVANI	GÖREVİ
1	Serdar CANLI	Okul Müdürü	Başkan
2	Oğuzhan OĞUZ	Müdür Yardımcısı	Üye
3	Aziz PAŞAHAN	Öğretmen	Üye
4	Okan ÖZBEK	Okul Aile Birliği Başkanı	Üye
5	Burak BİLGİLİ	Veli	Üye

## STRATEJİK PLAN EKİBİ

SIRA	ADI SOYADI	ÜNVANI	GÖREVİ
1	Nevzat TAN	Müdür Yardımcısı	Başkan
2	Kazım ÇAKMAK	Öğretmen	Üye
3	Mehmet Ali KALIPCIOĞLU	Öğretmen	Üye
4	Sadık ÇÖPATLAMAZ	Öğretmen	Üye
5	Bayram KARAKÖSE	Öğretmen	Üye
6	Nuriye AVŞAR	Öğretmen	Üye
7	Mustafa ÖZER	Öğretmen	Üye
8	Onur GÜLBENK	Öğretmen	Üye
9	Sevim ATEŞ	Veli	Üye
10	Dilek AYDOĞAN	Veli	Üye

## BÖLÜM II: DURUM ANALİZİ

Durum analizi bölümünde okulumuzun mevcut durumu ortaya konularak neredeyiz sorusuna yanıt bulunmaya çalışılmıştır.

Bu kapsamda okulumuzun kısa tanıtımı, okul künyesi ve temel istatistikleri, paydaş analizi ve görüşleri ile okulumuzun Güçlü Zayıf Fırsat ve Tehditlerinin (GZFT) ele alındığı analize yer verilmiştir.

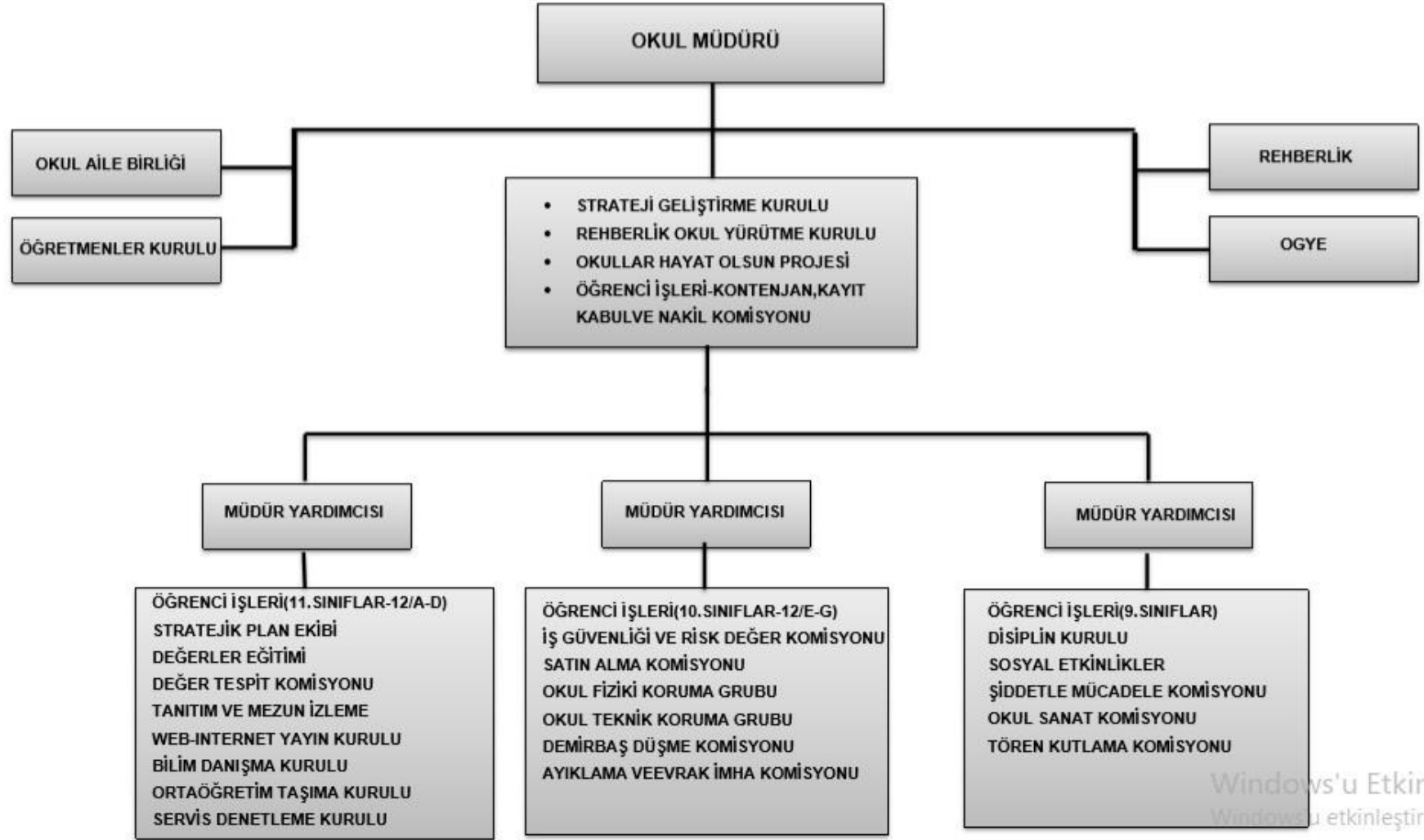
### *Okulun Kısa Tanıtımı*

Beydağı Anadolu Lisesi 2005-2006 Eğitim-Öğretim yılında açılmış, 2006 tarihinde İl Milli Eğitim Komisyonu kararı gereğince Beydağı Abdulkadir Eriş Anadolu Lisesi olarak adının değiştirilerek, eğitim-öğretim faaliyetlerine 2015 yılına kadar devam etmiştir.

2015-2016 Eğitim Öğretim yılında Çilesiz mahallesinde yeni inşa edilen 40 derslikli mevcut yerleşkeye taşınmıştır. Okulumuz 1 bodrum (Spor salonu, depo, ısınma sistemi odası) 1 zemin kat + 3 kat sınıf, + 1 kat konferans salonu, mescit ve yemekhane olmak üzere 5 katlıdır, 4 idari oda, 1 Memur odası, 1 kütüphane, 1 öğretmenler odası, 1 konferans salonu, 3 rehberlik servisi, 1 Yemekhane, 1 Kantin, 1 Müzik odası, 1 Fizik-Kimya laboratuvarı, 1 Bilgi Teknoloji Sınıfı, 1 Resim atölyesi, 1 çok amaçlı salon, 1 spor odası, 1 soru çözüm odası, 1 destek eğitim odası ve arşiv olmak üzere toplam 62 odalı olup, Okulumuz 2015-2016 Eğitim-Öğretim yılından itibaren şu anki yerleşkesinde Eğitim Öğretime devam etmektedir. Okulumuzda 1276 öğrenci, 79 öğretmen ve 11 destek personeli bulunmaktadır.



## ORGANİZASYON ŞEMASI



Windows'u Etkinle  
Windows'u etkinleştirme

## Okulun Akademik Başarısı

TYT NET ORTALAMALARI				
	Türkçe	Temel Matematik	Sosyal Bilimler	Fen Bilimleri
2018	26,52	19,5	8,84	9,04
2019	26,3	19,24	11,35	9,24

AYT NET ORTALAMALARI					
	T.D. Edebiyatı-Sosyal Bilimler 1	Matematik	Sosyal Bilimler-2	Fen Bilimleri	Dil
2018	16,29	15,15	10,5	13,95	
2019	13,07	19,23	11,72	16,05	51,32

ÜNİVERSİTEYE YERLEŞEN ÖĞRENCİ SAYISI							
	TYT Sınavına giren öğrenci sayısı	TYT	SAYISAL	SÖZEL	EA	DİL	TOPLAM
2018	210	1	35	1	14	2	53
2019	167	-	25	1	5	11	42

DESTEKLEME VE TETİŞTİRME KURSLARI KATILIM SAYISI					
Eğitim öğretim yılı	9. Sınıf	10. Sınıf	11. Sınıf	12. Sınıf	Toplam
2018-2019	210	148	53	0	411
2019-2020	233	204	80	0	517

## Okulun Mevcut Durumu: Temel İstatistikler

**Okul Künyesi:** Okulumuzun temel girdilerine ilişkin bilgiler altta yer alan okul künyesine ilişkin tabloda yer almaktadır.

### Temel Bilgiler Tablosu- Okul Künyesi

İli MALATYA			İlçesi: YEŞİLYURT		
Adres:	Çilesiz Mahallesi Söğütlü Sokak No:14 PK:44090 Yeşilyurt/MALATYA		Coğrafi Konum (link):	38°19'56.9"N 38°16'19.6"E	
Telefon Numarası:	0(422)238 07 07		Faks Numarası:	-	
e- Posta Adresi:	755324@meb.k12.tr		Web sayfası adresi:	beydagianadolulisesi.meb.k12.tr	
Kurum Kodu:	755324		Öğretim Şekli:	Tam Gün	
Okulun Hizmete Giriş Tarihi : 2005			Toplam Çalışan Sayısı	90	
Öğrenci Sayısı:	Kız	517	Öğretmen Sayısı	Kadın	35
	Erkek	759		Erkek	44
	Toplam	1276		Toplam	79
Derslik Başına Düşen Öğrenci Sayısı		: 32	Şube Başına Düşen Öğrenci Sayısı		: 32,7
Öğretmen Başına Düşen Öğrenci Sayısı		: 16,15	Şube Başına 30'dan Fazla Öğrencisi Olan Şube Sayısı		: 29
Öğrenci Başına Düşen Toplam Gider Miktarı		257,18	Öğretmenlerin Kurumdaki Ortalama Görev Süresi		4,3 yıl

**Çalışan Bilgileri:** Okulumuzun çalışanlarına ilişkin bilgiler altta yer alan tabloda belirtilmiştir.

**Çalışan Bilgileri Tablosu**

Unvan*	Erkek	Kadın	Toplam
Okul Müdürü ve Müdür Yardımcısı	3	1	4
Branş Öğretmeni	39	33	72
Rehber Öğretmen	2	1	3
İdari Personel	2	-	2
Yardımcı Personel	4	3	7
Güvenlik Personeli	2		2
<b>Toplam Çalışan Sayıları</b>	<b>52</b>	<b>38</b>	<b>90</b>

**Okulumuz Bina ve Alanları:** Okulumuzun binası ile açık ve kapalı alanlarına ilişkin temel bilgiler altta yer almaktadır.

### Okul Yerleşkesine İlişkin Bilgiler

<i>Okul Bölümleri</i>		<i>Özel Alanlar</i>	<i>Var</i>	<i>Yok</i>
Okul Kat Sayısı	6	Çok Amaçlı Salon	X	
Derslik Sayısı	40	Çok Amaçlı Saha		X
Derslik Alanları (m2)	42	Kütüphane	X	
Kullanılan Derslik Sayısı	39	Fen Laboratuvarı	X	
Şube Sayısı	39	Bilgisayar Laboratuvarı	X	
İdari Odaların Alanı (m2)	42	İş Atölyesi		X
Öğretmenler Odası (m2)	80,92	Beceri Atölyesi		X
Okul Oturum Alanı (m2)	1321	Yemekhane	X	
Okul Bahçesi (Açık Alan)(m2)	12.190	Destek Eğitim Odası	X	
Okul Kapalı Alan (m2)	7.860	Soru Çözüm odası	X	
Sanatsal, bilimsel ve sportif amaçlı toplam alan (m <sup>2</sup> )	2000	Mescit	X	
Kantin (m2)	129,60	Rehberlik Servisi	X	
Tuvalet Sayısı	74	Resim Odası	X	
Diğer (.....)		Müzik Odası	X	

**Sınıf ve Öğrenci Bilgileri** : Okulumuzda yer alan sınıfların öğrenci sayıları alttaki tabloda verilmiştir.

9. SINIFLAR				10. SINIFLAR				11. SINIFLAR				12. SINIFLAR				
Sıra	Sınıf/Şube	Erkek	Kız	Toplam	Sınıf/Şube	Erkek	Kız	Toplam	Sınıf/Şube	Erkek	Kız	Toplam	Sınıf/Şube	Erkek	Kız	Toplam
1	9 / A	8	26	<b>34</b>	10 / A	15	21	<b>36</b>	11 / A	10	21	<b>31</b>	12 / A	19	15	<b>34</b>
2	9 / B	8	26	<b>34</b>	10 / B	13	20	<b>33</b>	11 / B	14	21	<b>35</b>	12 / B	13	15	<b>28</b>
3	9 / C	18	17	<b>35</b>	10 / C	14	22	<b>36</b>	11 / C	16	19	<b>35</b>	12 / C	12	16	<b>28</b>
4	9 / D	13	21	<b>34</b>	10 / D	18	17	<b>35</b>	11 / D	14	22	<b>36</b>	12 / D	15	18	<b>33</b>
5	9 / E	17	17	<b>34</b>	10 / E	10	24	<b>34</b>	11 / E	15	16	<b>31</b>	12 / E	11	12	<b>23</b>
6	9 / F	16	20	<b>36</b>	10 / F	20	16	<b>36</b>	11 / F	15	15	<b>30</b>	12 / F	17	12	<b>29</b>
7	9 / G	16	20	<b>36</b>	10 / G	11	25	<b>36</b>	11 / G	9	16	<b>25</b>	12 / G	14	22	<b>36</b>
8	9 / H	8	28	<b>36</b>	10 / H	16	20	<b>36</b>	11 / H	14	16	<b>30</b>	12 / H	2	12	<b>14</b>
9	9 / İ	11	25	<b>36</b>	10 / İ	15	21	<b>36</b>	11 / İ	7	30	<b>37</b>				
10	9 / J	11	23	<b>34</b>	10 / J	18	18	<b>36</b>								
11					10 / K	14	14	<b>28</b>								
12					10 / L	10	20	<b>30</b>								
	Toplam	126	223	<b>349</b>	Toplam	174	238	<b>412</b>	Toplam	114	176	<b>290</b>	Toplam	103	122	<b>225</b>

## Donanım ve Teknolojik Kaynaklarımız

Teknolojik kaynaklar başta olmak üzere okulumuzda bulunan çalışır durumdaki donanım malzemesine ilişkin bilgiye alttaki tabloda yer verilmiştir.

*Teknolojik Kaynaklar Tablosu*

<b>Akıllı Tahta Sayısı</b>	<b>40</b>	<b>TV Sayısı</b>	<b>5</b>
Masaüstü Bilgisayar Sayısı	23	Yazıcı Sayısı	8
Taşınabilir Bilgisayar Sayısı	4	Fotokopi Makinası Sayısı	5
Projeksiyon Sayısı	2	İnternet Bağlantı Hızı	24 Mbps
Bilgisayar Laboratuvarı	1	Tarayıcı	1

## Gelir ve Gider Bilgisi

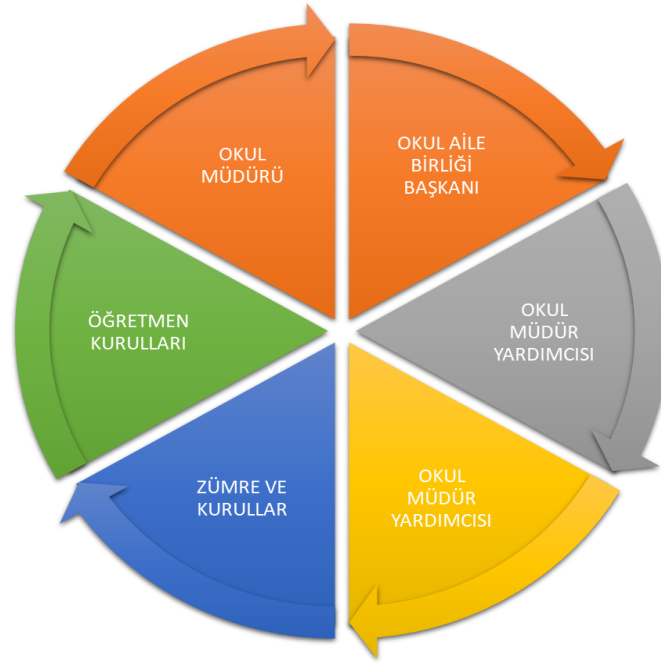
Okulumuzun genel bütçe ödenekleri, okul aile birliđi gelirleri ve diđer katkılarda dâhil olmak üzere gelir ve giderlerine ilişkin son iki yıl gerçekleşme bilgileri alttaki tabloda verilmiştir.

Yıllar	Gelir Miktarı	Gider Miktarı
2017	216.191,52	212.318,41
2018	207.794,89	209.920,41
2019	321.841,56	328.166,92



## PAYDAŞ ANALİZİ

Kurumumuzun temel paydaşları öğrenci, veli ve öğretmen olmakla birlikte eğitimin dışsal etkisi nedeniyle okul çevresinde etkileşim içinde olunan geniş bir paydaş kitlesi bulunmaktadır. Paydaşlarımızın görüşleri anket, toplantı, dilek ve istek kutuları, elektronik ortamda iletilen önerilerde dâhil olmak üzere çeşitli yöntemlerle sürekli olarak alınmaktadır.



Paydaş anketlerine ilişkin ortaya çıkan temel sonuçlara ekler kısmında yer verilmiştir :

## GZFT (Güçlü, Zayıf, Fırsat, Tehdit) Analizi

Okulumuzun temel istatistiklerinde verilen okul künyesi, çalışan bilgileri, bina bilgileri, teknolojik kaynak bilgileri ve gelir gider bilgileri ile paydaş anketleri sonucunda ortaya çıkan sorun ve gelişime açık alanlar iç ve dış faktör olarak değerlendirilerek GZFT tablosunda belirtilmiştir. Dolayısıyla olguyu belirten istatistikler ile algıyı ölçen anketlerden çıkan sonuçlar tek bir analizde birleştirilmiştir

### İçsel Faktörler

GÜÇLÜ YÖNLER	
<ul style="list-style-type: none"><li>▪ On iki yıllık zorunlu ve kademeli eğitim</li><li>▪ Yatılılık ve bursluluk imkânları</li><li>▪ Okulun TYT ve AYT sınavlarında başarısının iyi olması</li><li>▪ Öğretmen norm doluluk oranı</li><li>▪ DYK kurslarında öğretmen ve donanım eksiğinin olmaması</li><li>▪ Bilgi ve iletişim teknolojilerinin (Etkileşimli tahta) eğitim ve öğretim süreçlerinde etkin kullanımı</li><li>▪ Eğitimde teknoloji kullanımının artırılmasına yönelik büyük ölçekli projelerin(EBA) yürütülmesi</li><li>▪ Güçlü bilişim altyapısı ve elektronik bilgi sistemlerinin(KBS, MEBBİS, E OKUL) etkin kullanımı</li><li>▪ Öğretmen başına düşen öğrenci sayısının istenen seviyede olması</li><li>▪ Stratejilerin belirlenmesinde paydaşların görüş ve önerilerinin</li></ul>	<ul style="list-style-type: none"><li>▪ Köklü bir geçmişe dayanan kültür ve bilgi birikimi</li><li>▪ Çalışanlara yönelik mesleki gelişim imkânları</li><li>▪ Eğitimin kalitesini ve öğrencilerin sınav başarısını artırmak için yapılan ortak sınavlar</li><li>▪ Öğrencilerin tercihleri doğrultusunda evlerine yakın okullara yerleştirilmeleri</li><li>▪ Okul sağlığı ve güvenliği ile ilgili çalışmaların yapılması</li><li>▪ Değerler eğitimi projesi uygulamaları</li><li>▪ Etkili izleme ve değerlendirme çalışmaları</li><li>▪ Kalite geliştirme çalışmaları</li><li>▪ Yeni fikirlerin ve farklı görüşlerin desteklenmesi</li><li>▪ Yöneticilerin bilgi paylaşımına ve iş birliğine açıklığı</li></ul>

<ul style="list-style-type: none"> <li>▪ dikkate alınması</li> <li>▪ Yeniliğe, gelişime ve takım çalışmasına yatkın insan kaynağı</li> <li>▪ Çalışanlar arası bilgi paylaşımı ve iş birliği</li> <li>▪ Kantin gelirlerinin olması</li> <li>▪ Hayırsever desteklerinin olması</li> <li>▪ Okul aile birliğinin olması</li> </ul>	<ul style="list-style-type: none"> <li>▪ Yöneticilerin katılımcılığı desteklemeleri</li> <li>▪ Toplantı salonunun olması</li> <li>▪ Kütüphanenin olması</li> <li>▪ Özel eğitime uygun fiziki şartların bulunması</li> <li>▪ Eğitim amaçlı gezi faaliyetlerinin olması</li> <li>▪ Sportif etkinliklerin düzenlenmesi</li> <li>▪ Rehberlik hizmetlerinin olması</li> </ul>
--	--

ZAYIF YÖNLER	
<ul style="list-style-type: none"> <li>▪ Bilimsel, kültürel, sanatsal ve sportif faaliyetlere katılımın düşük olması</li> <li>▪ Haftalık ders saatlerinin ve zorunlu derslerin öğrencilerin gelişim düzeylerine uygunluğuna ilişkin sorunların olması</li> <li>▪ Sosyal, kültürel, bilimsel, sanatsal ve sportif etkinliklerde öğrenci isteklerinin istenilen düzeyde olmaması</li> <li>▪ Yabancı dil eğitiminin istenilen düzeyde olmaması</li> <li>▪ Zararlı alışkanlıklarla mücadelede eğitimlerin istenilen seviyede olmaması</li> <li>▪ 12.Sınıf öğrencilerinin sınav odaklı ders çalışma ve okula devam sorunu</li> <li>▪ Öğrencilere dengeli beslenme ve sağlıklı yaşam konusunda eğitimlerin yetersiz oluşu</li> <li>▪ Kitap okuma alışkanlığının ve yazma çalışmalarının az olması</li> </ul>	<ul style="list-style-type: none"> <li>▪ Çalışanların motivasyon ve örgütsel bağlılık düzeylerinin düşük olması ve ödül - ceza sisteminin yetersizliği</li> <li>▪ Örgütsel öğrenme, bilgi paylaşımı ve birimler arası koordinasyon düzeyinin düşük olması</li> <li>▪ Öğretmenler için motive edici bir kariyer sisteminin olmaması</li> <li>▪ Ölçme ve değerlendirme sisteminin yetersiz olması</li> <li>▪ Kapalı spor salonunun olmaması</li> <li>▪ Spor alanlarının donanım yetersizliği</li> <li>▪ Meslek seçiminde ve alan belirlemede öğrencilerin çatışma yaşamaları</li> <li>▪ Devamsızlık seviyesinin istenilen düzeyde olmaması</li> <li>▪ Derslik ve şube başına düşen öğrenci sayısının fazla olması</li> <li>▪ Dersliklerde öğrenci başına düşen hava miktarının az olması</li> </ul>

<ul style="list-style-type: none"> <li>▪ Etkili rehberlik hizmetlerinin istenilen düzeyde olmaması</li> <li>▪ Destek personelinin (temizlik için) az oluşu</li> <li>▪ Öğrencilerin öğle yemeği durumu</li> </ul>	<ul style="list-style-type: none"> <li>▪ Öğrenci sayısı fazlalığından dolayı sosyal tesislerin yetersiz oluşu</li> <li>▪ Ulusal ve uluslararası proje hazırlama ve yürütme yetkinliği gelişmiş insan kaynağı</li> <li>▪ TÜBİTAK proje çalışmalarına katılımın az olması</li> </ul>
--	--

## Dışsal Faktörler

FIRSATLAR	
<ul style="list-style-type: none"> <li>▪ Eğitimin sürdürülebilir ekonomik kalkınmadaki işlevi konusunda toplumsal farkındalık</li> <li>▪ Kamuoyunun eğitim sisteminde değişiklik yapılması gerektiğine ilişkin algı</li> <li>▪ Eğitim ve öğretime yönelik talebin giderek artması</li> <li>▪ Ulaşım ağının gelişmesi</li> <li>▪ Eğitimin niteliğinin artırılmasına yönelik hibe ve desteklerin olması</li> <li>▪ Geniş bir paydaş kitlesinin varlığı</li> <li>▪ Kaliteli eğitim ve öğretime ilişkin talebin artması</li> <li>▪ Eğitim bilimleri alanında bilimsel araştırmaların yapılması</li> </ul>	<ul style="list-style-type: none"> <li>▪ Gelişen teknolojilerin (EBA) eğitimde kullanılabilirliğinin artması</li> <li>▪ Çevremizde okulumuza ait olumlu bakış açısı</li> <li>▪ Bilişim teknolojilerinin gelişmesi, dijitalleşme ve endüstri 4.0 gibi değişikliklerin getirdiği yenilikler</li> <li>▪ Sosyal medya okuryazarlık becerilerinin gelişmesinin portaller, web siteleri ve mobil uygulamalarla mezunların takibine imkân tanınması</li> <li>▪ Ülkemizde genç ve dinamik nüfusun fazla olması</li> <li>▪ İlimizde iki üniversitenin ve eğitim fakültesinin olması</li> <li>▪ Mezunların kariyer düzeyinin yüksek olması</li> <li>▪ Okulun konum olarak merkezi bir yerde bulunması</li> </ul>

## TEHDİTLER

- |   |   |
|---|---|
| <ul style="list-style-type: none"><li>▪ Büyükşehir merkezi olmasından dolayı ulaşım zorluğu</li><li>▪ Öğretmen, yönetici ve ailelerin özel eğitim konusunda yeterli bilgiye ve farkındalığa sahip olmaması</li><li>▪ Nüfus hareketleri ve kentleşmede yaşanan hızlı değişim</li><li>▪ Bireylerde oluşan teknoloji bağımlılığı</li><li>▪ İnternet ortamında oluşan bilgi kirliliği, doğru ve güvenilir bilgiyi ayırt etme güçlüğü</li><li>▪ Toplumda kitap okuma, spor yapma, sanatsal ve kültürel faaliyetlerde bulunma alışkanlığının yetersiz olması</li><li>▪ Öğrenci ve ailelerin meslekler ve iş hayatıyla ilgili yeterli bilgiye sahip olmaması</li></ul> | <ul style="list-style-type: none"><li>▪ Yükseköğretime geçiş sınavlarının temel becerileri değerlendirememesi</li><li>▪ Eğitime ilişkin süreçlerde birçok kurum ve kuruluşun rol oynaması</li><li>▪ Zararlı alışkanlıkların yaygınlaşma eğiliminde olması</li><li>▪ Eğitim ve öğretimin finansmanında yerel yönetimlerin katkısının yetersiz olması</li><li>▪ Gelişen ve değişen teknolojiye uygun donatım maliyetinin yüksek olması</li><li>▪ Merkezi seçme ve yerleştirme sınavları nedeniyle sadece öğretimin ön plana çıkması</li></ul> |
|---|---|

## Gelişim ve Sorun Alanları

Gelişim ve sorun alanları analizi ile GZFT analizi sonucunda ortaya çıkan sonuçların planın geleceğe yönelim bölümü ile ilişkilendirilmesi ve buradan hareketle hedef, gösterge ve eylemlerin belirlenmesi sağlanmaktadır.

Gelişim ve sorun alanları ayrımında eğitim ve öğretim faaliyetlerine ilişkin üç temel tema olan Eğitime Erişim, Eğitimde Kalite ve kurumsal Kapasite kullanılmıştır. Eğitime erişim, öğrencinin eğitim faaliyetine erişmesi ve tamamlamasına ilişkin süreçleri; Eğitimde kalite, öğrencinin akademik başarısı, sosyal ve bilişsel gelişimi ve istihdamı da dâhil olmak üzere eğitim ve öğretim sürecinin hayata hazırlama evresini; Kurumsal kapasite ise kurumsal yapı, kurum kültürü, donanım, bina gibi eğitim ve öğretim sürecine destek mahiyetinde olan kapasiteyi belirtmektedir.

Gelişim ve sorun alanlarına ilişkin GZFT analizinden yola çıkılarak saptamalar yapılırken yukarıdaki tabloda yer alan ayrımında belirtilen temel sorun alanlarına dikkat edilmesi gerekmektedir.

### Gelişim ve Sorun Alanlarımız

1.TEMA: EĞİTİM VE ÖĞRETİME ERİŞİM	
1	Sürekli devamsız öğrencilerin oluşu
2	Devamsızlık seviyesinin istenilen düzeyde olmaması
3	12.Sınıf öğrencilerinin sınav odaklı ders çalışma ve okula devam sorunu
4	Okula Uyum haftasına katılımın az oluşu
5	Özel eğitime uygun düzenleme durumu
6	Destekleme ve yetiştirme kurslarına katılım

## 2.TEMA: EĞİTİM VE ÖĞRETİMDE KALİTE

1	Değerler Eğitimi Projesi uygulamaları
2	Okulun TYT ve AYT başarısı ve üniversiteye yerleşme oranının istenilen düzeyde olmaması
3	Akademik başarıyı artırıcı faaliyetlerin geliştirilmesi
4	Örgütsel öğrenme, bilgi paylaşımı ve birimler arası koordinasyon düzeyinin düşük olması
5	Etkili izleme ve değerlendirme çalışmaları
6	Kitap okuma ve yazma çalışmalarının az olması
7	Bilimsel, kültürel, sanatsal ve sportif faaliyet türünün ve katılımın düşük olması
8	Tüm paydaşlara yönelik, rehberlik hizmetlerinin istenilen düzeyde olmaması
9	Öğrenci ve ailelerin meslekler ve iş hayatıyla ilgili yeterli bilgiye sahip olmaması
10	Yabancı dil eğitiminin istenilen düzeyde olmaması
11	TUBİTAK proje çalışmalarına katılımın az olması
12	Merkezi seçme ve yerleştirme sınavları nedeniyle sadece öğretimin ön plana çıkması

### 3.TEMA: KURUMSAL KAPASİTE

1	Derslik ve şube başına düşen öğrenci sayısının fazla olması
2	Binanın tadilata ihtiyaç olma durumu
3	Derslikler ve diğer alanların teknolojik gelişime ve eğitime uygun düzenlenmesi
4	Stratejik yönetim uygulamaları
5	Zararlı alışkanlıklarla mücadelede eğitimlerin istenilen seviyede olmaması
6	Öğrencilere dengeli beslenme ve sağlıklı yaşam konusunda eğitimlerin yetersiz oluşu
7	Çalışanların mesleki gelişimine yönelik hizmetiçi eğitimlerin düzenlenmesi
8	Okul güvenliği ile ilgili çalışmalar
9	Kapalı spor salonu ihtiyacı ve spor alanlarının donanım yetersizliği
10	Destek personelinin az oluşu
11	Farklı öğrenme ve ders çalışma alanlarının yeterli olmaması
12	Büyükşehir merkezi olmasından dolayı ulaşım zorluğu ve servislerin durumu
13	Okul fiziki alanlarının eğitime uyumlu hale durumu



## BÖLÜM III: MİSYON, VİZYON VE TEMEL DEĞERLER

### MİSYONUMUZ

*Okuyan, sorgulayan, özgür düşünen, teknolojik gelişmelere açık ve bunu daha ileriye taşıyabilecek bir vizyona sahip, millî ve manevi değerlere bağlı, hakkı ve adaleti üstün tutan, kendini milletini ve insanlığı yaşatmaya adanmış, insanlığın sorunlarına çözüm arayan, kültürel değerlerini yaşayan ve yaşatan, Türkçe'yi iyi kullanabilen, farklı kültür ve düşüncelere saygılı, empati kurabilen, iletişim ve problem çözme becerisi gelişmiş, ekip çalışmasına yatkın, sürekli kendini yenileyen, yabancı dil öğrenmenin bilincini taşıyan, medya okuryazarı olan, bilişim teknolojilerini kullanabilen, tarihinden ve inancından aldığı güçle geleceği kurgulayan bir nesil yetiştirmek.*

### VİZYONUMUZ

*Her alanda ülkemizi yönetecek nitelikli insanlar yetiştiren, örnek bir okul olmak.*

## ***TEMEL DEĞERLERİMİZ***

1. Milli ve manevi değerlere bağlı kalmak
2. Türkçeyi doğru ve etkili kullanmak
3. Çalışanlara değer vermek, eşit fırsat tanımak
4. Açık ve dürüst iletişim
5. Karar almada şeffaflık ve hesap verebilirlik
6. Herkese katma değer üretme fırsatı vermek
7. Problemin değil, çözümün parçası olmaya çalışmak
8. Bireysel farklılıklara saygılı olmak
9. Güvenilir, saygın, hoşgörülü ve adil olmak
10. Üretken, sorgulayan, ilkeli vatandaş olmak
11. Doğaya saygılı olmak

## BÖLÜM IV: AMAÇ, HEDEF VE EYLEMLER

### TEMA I: EĞİTİM VE ÖĞRETİME ERİŞİM

#### Stratejik Amaç 1:

**Kayıt bölgemizde yer alan bütün lise kademesindeki öğrencilerin okullaşma oranlarını artıran, uyum ve devamsızlık sorunlarını gideren, onlara katılım ve tamamlama imkânı sunan etkin bir eğitim ve öğretime erişim süreci hâkim kılınacaktır.**

#### *Stratejik Hedef 1.1.*

*Kayıt bölgemizde yer alan lise kademesindeki öğrencilerin okullaşma oranları artırılacak, uyum, devamsızlık, katılım ve tamamlama sorunları giderilecektir.*

## Performans Göstergeleri

No	PERFORMANS GÖSTERGESİ		Mevcut HEDEF					
			2018	2019	2020	2021	2022	2023
PG.1.1.1	Okullaşma oranı	Kayıt bölgesindeki öğrencilerden okula kayıt yaptıranların oranı	-	-	100	100	100	100
		14-17 yaş kayıt bölgesi kız çocuklarının okullaşma oranı	-	-	100	100	100	100
		14-17 yaş kayıt bölgesi okullaşma oranı	-	-	100	100	100	100
PG.1.1.2	Okula yeni başlayan öğrencilerden uyum eğitimine katılanların oranı (%)		40	50	60	70	80	90
PG.1.1.3	Bir eğitim ve öğretim döneminde 20 gün ve üzeri devamsızlık yapan öğrenci oranı %	9. Sınıf	0,72	0,5	0,4	0,3	0,2	0
		10. Sınıf	0,34	0,3	0,25	0,2	0,15	0
		11. Sınıf	0,37	0,3	0,25	0,2	0,15	0
		12. Sınıf	0,6	0,5	0,4	0,3	0,2	0
		Toplam (Genel)	2,26	2,06	1,90	1,75	1,6	1,5
		Yabancı öğrenci oranı	0	0	0	0	0	0
	Devamsızlıktan sınıf tekrarı yapan öğrenci oranı (%)		0,16	0,4	0,3	0,2	0,1	0
PG.1.1.4.	Okulun engelli bireylerin kullanımına uygunluğu (Evet:1 - Hayır:0)		1	1	1	1	1	1
PG.1.1.5.	Ders dışı faaliyetlere katılım oranı %	Öğrencilerin hayat boyu öğrenme kapsamında açılan kurslara katılım oranı	0	5	6	7	8	9
		Öğrencilerin hayat boyu öğrenme kapsamında açılan kursları tamamlama oranı	65	70	75	80	85	90
		Okul kayıt bölgesinde okul ve mahalle spor kulüplerinden yararlanan öğrenci oranı	0	1	2	3	4	5
PG.1.1.6.	Toplumsal Sorumluluk ve gönüllülük programlarına katılan öğrenci oranı %		5	10	15	20	25	30
PG.1.1.7.	Örgün eğitim dışına çıkan öğrenci sayısı		0,08	0,17	0,1	0,08	0,03	0
PG.1.1.8.	Okulumuza kayıt olan öğrencilerin okulumuzu tamamlama oranı (%)		90	91	92	93	94	95

## Eylemler

No	Eylem İfadesi	Eylem Sorumlusu	Eylem Tarihi
1.1.1.	Devamsızlık yapan öğrencilerin tespiti, belirli aralıklarla sistematik olarak izlenerek değerlendirilecek ve gerekli tedbirler alınacaktır	Müdür Yardımcısı	Ekim - Mayıs
1.1.2	Öğrencilerin ortaöğretimi tamamlamasına engel olan faktörler tespit edilerek bunların önlenmesine yönelik tedbirler alınacaktır.	Başarı Artırma Ekibi	Yıl Boyunca
1.1.3	Özellikle devamsızlık yapan öğrencilere yönelik veli ziyaretleri gerçekleştirilecektir.	Rehberlik Servisi	Her ayın son haftası
1.1.4	Okul terki ve devamsızlığın azaltılması konusunda veli, yönetici ve öğretmenlere yönelik bilgilendirici toplantı faaliyetleri düzenlenecektir.	Rehberlik Servisi	Eylül- Kasım
1.1.5	Okul ve eğitim ortamı, öğrenciler için daha çekici bir mekân haline getirilecek, öğrencilerin kişisel, sosyal, sportif ve kültürel ihtiyaçlarına cevap verecek şekilde geliştirilecektir.	OkulYöneticileri	Temmuz- Eylül
1.1.6	Yatılılık ve bursluluk imkânlarının tanıtılmasına yönelik çalışmalar yapılacaktır.	Müdür Yardımcısı	Eylül- Ekim
1.1.7	Özel eğitime gereksinim duyan engellilerin ve özel yetenekli bireylerin, kaynaştırma eğitimi doğrultusunda, uygun ortamlarda eğitimlerinin sağlanması amacıyla okulda fiziki altyapı (asansör, engelli WC'leri ve rampa)güçlendirilecektir	Rehberlik Servisi	Haziran - Eylül
1.1.8	Özel eğitim öğrenci velilerine yönelik toplantılar gerçekleştirilecektir	Rehberlik Servisi	Eylül -Şubat
1.1.9	Halk Eğitimi Merkezleriyle işbirliği içerisinde kurslar tanıtılacak ve öğrenciler teşvik edilecektir.	Sosyal Gelişim Ekibi	Eylül- Ekim
1.1.10	Toplumsal Sorumluluk ve gönüllülük programlarına öğrencilerin katılımı teşvik edilecektir.	Sosyal Gelişim Ekibi	Eylül- Ekim
1.1.11	Nakil dışında kalan öğrencilerin, okulumuzu tamamlamalarını sağlamak için gerekli tedbirler alınacaktır	Müdür Yardımcısı	Eylül- Ekim

## TEMA II: EĞİTİM VE ÖĞRETİMDE KALİTENİN ARTIRILMASI

### Stratejik Amaç 2:

**Öğrencilerimizin gelişen dünyaya uyum sağlayacak şekilde donanımlı bireyler olabilmesi için eğitim ve öğretimde kalite artırılabilecektir.**

#### *Stratejik Hedef 2.1.*

*Öğrenme kazanımlarını takip eden ve başta veli, okul ve çocuğun yakın çevresi olmak üzere tüm paydaşları sürece dâhil eden bir yönetim anlayışı ile öğrencilerimizin akademik başarıları artırılabilecektir.*

### Performans Göstergeleri

No	PERFORMANS GÖSTERGESİ	Mevcut			HEDEF			
		2018	2019	2020	2021	2022	2023	
PG.2.1.1	Yılsonu başarı puanı ortalamaları	9.Sınıf yılsonu başarı puanı ortalamaları(Tüm dersler)	86,26	79,01	80	82	84	85
		10. Sınıf yılsonu başarı puanı ortalamaları(Tüm dersler)	85,81	84,18	85	85,5	85,8	86
		11. Sınıf yılsonu başarı puanı ortalamaları(Tüm dersler)	85,71	86,07	86,5	87	87,5	88
		12. Sınıf yılsonu başarı puanı ortalamaları(Tüm dersler)	94,42	96,44	96,5	96,6	96,7	96,8
PG.2.1.2	DYK ile ilgili göstergeler	Açılan destekleyici eğitim kurs (DYK) sayısı (Ders Sayısı)	8	8	8	8	10	10
		Açılan destekleyici kurslara katılan (DYK) öğrenci oranı	19,7	40,5	42	45	48	50

<b>PG.2.1.3</b>	Ödül/ceza göstergeleri	Teşekkür alan öğrenci oranı (Yılsonu)	31	29,94	30	31	32	<b>33</b>
		Takdir alan öğrenci oranı (Yılsonu)	69,5	47,61	48	48,5	49	<b>50</b>
		Onur belgesi alan öğrenci oranı (%) (Yılsonu)	19,5	5,29	6	7	8	<b>9</b>
		Disiplin cezası alan öğrenci oranı	0,4	0,93	0,9	0,8	0,7	<b>0,6</b>
<b>PG.2.1.4</b>	Okulun merkezi sınav net ortalaması (TYT)	Matematik	19,5	19,24	20	21	22	<b>23</b>
		Türkçe	26,52	26,3	26,5	26	26,5	<b>27</b>
		Sosyal Bilimler	8,84	11,35	11,50	11,75	11,9	<b>12</b>
		Fen Bilimleri	9,04	9,24	9,5	10	10,5	<b>11</b>
		Mezun öğrencilerin TYT puan ortalaması	362,04	368,9	370	373	375	<b>380</b>
<b>PG.2.1.5</b>	Okulun üst öğrenime giriş sınavı net ortalaması (AYT)	Matematik	15,15	19,23	20	21	22	<b>23</b>
		Türk Dili ve Edebiyatı	11,03	7,66	10	11	12	<b>13</b>
		Fizik	2,86	5,33	5,5	6	6,5	<b>7</b>
		Kimya	5,35	5,94	6,5	7	7,5	<b>8</b>
		Biyoloji	5,66	5,36	6	6,5	7	<b>8</b>
		Coğrafya	4,18	4,48	5	5,5	5,8	<b>6</b>
		Tarih	2,17	3,58	4	4,5	5	<b>6</b>
		Felsefe grubu	3,38	4,56	5	5,5	5,8	<b>6</b>
		Din Kültürü ve Ahlak Bilgisi	3,5	2,15	3	3,3	3,6	<b>4</b>
<b>PG.2.1.6</b>	Mezun öğrencilerin lisans programlarına yerleşme oranı (%)	24,76	25,14	26	27	28	<b>29</b>	
<b>PG.2.1.7</b>	Yabancı dil dersi yılsonu puan ortalaması	85,85	89	90	90	90	<b>90</b>	
<b>PG.2.1.8</b>	Matematik dersi yılsonu puan ortalaması	78,65	77,28	78	78,5	79	<b>80</b>	
<b>PG.2.1.9</b>	Türk Dili ve Edebiyatı yılsonu puan ortalaması	82,58	82,24	82,50	82,75	83	<b>84</b>	
<b>PG.2.1.10</b>	Öğrenci başına okunan kitap sayısı	2	3	5	7	9	<b>11</b>	

## Eylemler

No	Eylem İfadesi	Eylem Sorumlusu	Eylem Tarihi
2.1.1	Destekleyici ve yetiştirici kurslarda verilen eğitimlerin etkililiği takip edilecektir.,	Müdür yardımcısı	Ekim - Mayıs
2.1.2	Tüm öğrencilerimize okuma ve yazma alışkanlığını kazandırmak amacıyla etkinlikler düzenlenecek ve sonuçlar analiz edilerek değerlendirilecektir.	Başarı Artırma Ekibi	Ekim - Mayıs
2.1.3	Öğrencileri zihinsel, kültürel ve ahlaki yönden geliştirecek yerel ve evrensel milli ve manevi değerleri tanımaları ve benimsemeleri, bu kapsamda her dersin öğretim programlarında bulunan kök değerlerin önemi vurgulanacaktır.	Tüm Öğretmenler	Eylül- Haziran
2.1.4	Okulda her sınıf düzeyinde ortak sınavlar yapılacaktır	Tüm Öğretmenler	Eylül- Haziran
2.1.5	Etkili ölçme değerlendirme çalışmaları ile her dersin konu ve kazanımlarının analizi yapılacak ve gerekli iyileştirmeler sağlanacaktır.	Başarı Artırma Ekibi	Kasım - Mayıs
2.1.6	Yükseköğretim Kurumları Sınavları(YKS), Merkezi sınav ve yazılı sonuçları analiz edilerek, veriler öğretmenler kurulunda ve zümre toplantılarında yönetici ve öğretmenlerce paylaşılacak ve gerekli önlemler alınacaktır.	Başarı Artırma Ekibi	Eylül- Haziran
2.1.7	Öğretmenler kurulunda her branşta TYT-AYT net sayısı için yıllık sayısal hedefler konulacak ve uygulanacaktır.	Başarı Artırma Ekibi	Kasım- Mayıs
2.1.8	Öğrenme güçlüğü yaşayan öğrencilerin tespit edilmesine ve gerekli önlemlerin alınmasına yönelik çalışmalar yapılacaktır.	Başarı Artırma Ekibi	Eylül - Ekim
2.1.9	Yazılı soruları, öğrencilerin analiz ve sentez becerisini geliştirecek nitelikte olacaktır.	Tüm öğretmenler	Ekim -Nisan



2.1.10	ÖDM'nin yaptığı sınavların sonuçlarının zümre düzeyinde değerlendirilmesi sağlanacaktır.	Başarı Artırma Ekibi	Eylül - Haziran
2.1.11	Okulda Öğrenci Başarı İzleme Araştırması sonuçları takip edilecek ve gerekli iyileştirici tedbirler alınacaktır.	Başarı Artırma Ekibi	Eylül - Şubat
2.1.12	Öğrencilere proje, performans ve ödev verme uygulamaları öğrenmeye katkısı bakımından geliştirilecektir.	Tüm Öğretmenler	Eylül- Haziran
2.1.13	Ders başarısı düşük olan öğrencilerin Rehberlik Servisi ile görüşmesi sağlanacaktır.	Rehberlik servisi	Aralık- Mart
2.1.14	Üniversitelerce düzenlenen bilimsel etkinliklere öğrencilerin katılımı teşvik edilecektir.	Rehberlik servisi	Eylül- Haziran
2.1.15	Ortaöğretimde uygulanacak projelerin etkili ve verimli sonuçları için öğrenci ve öğretmenlere yönelik bilgilendirme çalışmaları yapılacaktır.	Başarı Artırma Ekibi	Ekim - Nisan
2.1.16	Milli Eğitim Bakanlığınca hazırlanan kazanım testleri ve izleme değerlendirme testlerinin öğrencilerce uygulanması gerçekleştirilecektir.	Tüm Öğretmenler	Ekim- Haziran
2.1.17	Yabancı dil eğitiminde öğrenci nitelik ve yeterliliklerinin yükseltilmesi için faaliyetler yapılacaktır.	Yabancı dil zümresi	Eylül- Haziran
2.1.18	Matematik eğitiminde öğrenci nitelik ve yeterliliklerinin yükseltilmesi için faaliyetler yapılacaktır.	Matematik zümresi	Eylül- Haziran
2.1.19	Türk Dili ve Edebiyatı eğitiminde öğrenci nitelik ve yeterliliklerinin yükseltilmesi için faaliyetler yapılacaktır.	Türk Dili ve Edebiyatı zümresi	Eylül- Haziran
2.1.20	Öğrenci başına okunan kitap sayısının arttırılması için kitap okumayı teşvik edici faaliyetler yapılacaktır.	Türk Dili ve Edebiyatı zümresi	Eylül- Haziran
2.1.21	Kütüphanenin kitap sayısı ve türü zenginleştirilecektir.	Türk Dili ve Edebiyatı zümresi	Eylül- Haziran

## Stratejik Hedef 2.2.

*Öğrencilerimizin bilimsel, kültürel, sanatsal, sportif ve toplum hizmeti alanlarında etkinliklere katılımını artırılabak, yetenek ve becerileri geliřtirilecektir.*

### Performans Göstergeleri

No	PERFORMANS GÖSTERGESİ	Mevcut	HEDEF				
		2018	2019	2020	2021	2022	2023
PG.2.2.1	Okulda gerekleřtirilen projesi sayısı	-	4	5	5	6	6
PG.2.2.2	Ödöl alan proje sayısı	-	2	2	3	3	4
PG.2.2.3	Uluslararası projelere katılan öđrenci sayısı	0	0	5	10	15	20
PG.2.2.4	Uluslararası projelere katılan öđretmen sayısı	0	0	2	3	4	5
PG.2.2.5	Rehberlik Servisinde öđrencilerle yapılan görüřme sayısı	464	500	550	600	650	700
PG.2.2.6	Rehberlik Servisinde velilerle yapılan görüřme sayısı	115	120	125	130	135	140
PG.2.2.7	Rehberlik Servisinde öđretmenlere verilen müřavirlik hizmeti sayısı	5	6	7	8	9	10
PG.2.2.8	Meslekler ve üniversite tanıtımına yönelik etkinlik sayısı (Üniversite gezileri, seminer, toplantı vs gibi)	4	4	5	5	6	6
PG.2.2.9	Meslekler ve üniversite tanıtımına katılan öđrenci oranı (Üniversite gezileri, seminer, toplantı vs gibi)	20	25	30	35	40	45
PG.2.2.10	Sınıf- Veli-Okul Aile Birliđi, toplantı sayısı	2	2	3	3	3	4
PG.2.2.11	Sınıf- Veli-Okul Aile Birliđi, toplantılarına katılan veli oranı	50	55	60	65	70	75
PG.2.2.12	Rehberlik Servisinin düzenlediđi gezi, konferans, panel ve seminer sayısı	6	7	8	9	10	10
PG.2.2.13	Rehberlik Servisinin düzenlediđi gezi, konferans,	50	60	70	80	90	100

	panel ve seminere katılan öğrenci oranı							
<b>PG.2.2.14</b>	Sanatsal, bilimsel, kültürel ve sportif alanlarda en az bir faaliyete katılım oranı %	Bilimsel faaliyete katılan öğrenci oranı	5	10	13	16	18	<b>20</b>
		Kültürel faaliyete katılan öğrenci oranı	10	20	25	30	35	<b>40</b>
		Sanatsal faaliyete katılan öğrenci oranı	5	10	12	15	18	<b>20</b>
		Sportif faaliyete katılan öğrenci oranı	10	20	30	40	45	<b>50</b>
		Spor lisansı olan öğrenci oranı	3	5	8	10	13	<b>15</b>
<b>PG.2.2.15</b>	Kütüphaneden yararlanan öğrenci oranı	20	25	30	35	40	<b>45</b>	
<b>PG.2.2.16</b>	Okulun katıldığı sosyal sorumluluk çalışma sayısı	10	15	20	25	30	<b>35</b>	
<b>PG.2.2.17</b>	Sosyal sorumluluk projelerine katılan öğrenci oranı	5	8	10	12	14	<b>15</b>	
<b>PG.2.2.18</b>	Tasarım beceri atölyesinden yararlanan öğrenci sayısı	0	20	50	100	150	<b>200</b>	
<b>PG 2.2.19</b>	Geri dönüşüme gönderilen atık miktarı (Kilogram)	-	1520	1600	1650	1700	<b>2000</b>	
<b>PG 2.2.20</b>	Madde bağımlılığı, zararlı alışkanlıklar, şiddetin önlenmesi konularında yapılan etkinliklere katılan öğrenci oranı(%)	25	30	35	40	45	<b>50</b>	
<b>PG 2.2.21</b>	Çocuklara şiddet ve çocuk istismarını önlemeye yönelik yapılan etkinliklere katılan öğrenci oranı (%)	25	30	35	40	45	<b>50</b>	

<b>PG 2.2.22</b>	Sağlıklı ve dengeli beslenme konusunda verilen eğitime katılan öğrenci oranı (%)	5	10	15	20	25	<b>30</b>
<b>PG 2.2.23</b>	Beyaz Bayrak ve Beslenme Dostu Okul Projesine katılım(0-1)	1	1	1	1	1	<b>1</b>
<b>PG 2.2.24</b>	Sosyal medya ve teknolojik araç-gereçlerin bilinçsiz kullanımı ve zararlarını engellemeye yönelik yapılan etkinlik sayısı	2	3	4	5	6	<b>7</b>
<b>PG 2.2.25</b>	Değerler eğitimi kapsamındaki etkinliklere katılan öğrenci oranı (%)	50	60	70	80	90	<b>100</b>
<b>PG 2.2.26</b>	STK ve diğer kamu kurum ve kuruluşlarla yapılan faaliyet sayısı	3	5	6	8	9	<b>10</b>
<b>PG 2.2.27</b>	Okul dışı öğrenme ortamları faaliyetlerine katılan öğrenci oranı (%)	5	10	20	30	<b>40</b>	<b>50</b>
<b>PG 2.2.28</b>	Ders dışı egzersiz çalışmalarına katılan öğrenci oranı (%)	10	12	14	16	18	<b>20</b>

## Eylemler

No	Eylem İfadesi	Eylem Sorumlusu	Eylem Tarihi
2.2.1	Öğrencileri zihinsel, kültürel ve ahlaki yönden geliştirecek yerel ve evrensel milli ve manevi değerleri tanınmaları ve benimsemeleri sağlanacaktır.	Sosyal Gelişim Ekibi	Ekim -Mayıs
2.2.2	Öğrencilerin başarısını artırmak, bilimsel, sosyal, sportif ve kültürel faaliyetlerini gerçekleştirmeleri için ilgili paydaşlarla işbirliği çalışmaları yapılacaktır.	Başarı Artırma Ekibi	Ekim -Mayıs
2.2.3	Yerel, ulusal ve uluslararası yapılan bilimsel etkinlik, sosyal, kültürel ve sportif faaliyetlere öğrencilerin katılımı sağlanacaktır.	Sosyal Gelişim Ekibi	Ekim -Mayıs
2.2.4	Tüm çocuklarımızın bilimsel, kültürel, sanatsal, sportif ve toplum hizmeti alanlarında gerçekleştirdikleri etkinlikleri e-portfolyo içerisinde derlenecektir.	Sınıf öğretmenleri	Ekim -Mayıs
2.2.5	Bütün eğitim kademelerinde bilimsel, kültürel, sanatsal, sportif ve toplum hizmeti alanlarındaki etkinliklerin sayısı, çeşidi ve öğrencilerin söz konusu faaliyetlere katılımlarının takip edilebilmesine imkân sağlayacak bir izleme gerçekleştirilecektir. Ayrıca öğrencilerin diğer kurum ve kuruluşlarca düzenlenen kurslara katılım durumlarına ilişkin veriler kayıt altına alınacaktır.	Sosyal Gelişim Ekibi	Eylül-Haziran
2.2.6	Çeşitli yarışma, organizasyon ve benzeri etkinliklerle okulda hareketlilikler sağlanarak öğrencilerin sosyal ve kültürel açıdan gelişimleri sağlanacaktır.	Sosyal Gelişim Ekibi	Kasım -Mayıs
2.2.7	Sosyal kulüp çalışmaları kapsamında öğrencilerin etkinliklere aktif katılımı sağlanarak kişisel gelişimleri desteklenecektir.	Kapasite Gelişim Ekibi	Eylül-Haziran
2.2.8	Okul ve eğitim ortamı, öğrenciler için daha çekici bir mekân haline getirilecek, öğrencilerin kişisel, sosyal, sportif ve kültürel ihtiyaçlarına cevap verecek şekilde geliştirilecektir.	Kapasite Gelişim Ekibi	Eylül-Haziran
2.2.9	Okul ve mahalle spor kulüplerine yetenekli olan öğrencilerin ilgili spor kulüplerinde ders saatleri dışında yoğunlaştırılmış antrenmanlara katılımı desteklenecektir	Sosyal Gelişim Ekibi	Kasım- Mayıs

2.2.10	Öğrencilerin beslenme ihtiyaçlarının karşılandığı yiyecek ve içecek hizmeti veren ortamların sağlık ve hijyen şartlarının oluşturulması için gerekli çalışmalar yapılacaktır.	Sosyal Gelişim Ekibi	Eylül - Ekim
2.2.11	Başta obezite ve kronik hastalık riski olan çocuklar olmak üzere sağlıklı beslenme ve fiziksel aktiviteyi teşvik eden faaliyetlerin düzenlenecektir.	Tüm öğretmenler	Ekim -Nisan
2.2.12	Zararlı alışkanlıklarla mücadele konusunda veli ,öğretmen ve öğrencilere bilgilendirme ve bilinçlendirme çalışmaları yapılacaktır.	Sosyal Gelişim Ekibi	Eylül - Şubat
2.2.13	Sosyal medya ve teknolojik araç-gereçlerin bilinçsiz kullanımı ve zararlarını engellemeye yönelik tedbirler alınacaktır	Teknolojik Gelişim Ekibi	Eylül-Haziran
2.2.14	Çevre bilincinin artırılması çerçevesinde; ağaç sevgisi, temiz su, temiz çevre, atıkların ayrıştırılması ve geri dönüşüm konusunda okulda etkinlikler yapılacaktır.	Rehberlik servisi	Aralık- Mart
2.2.15	Madde bağımlılığı ve zararlı alışkanlıklarla mücadele ile Okul çevresinin güvenliğine yönelik çalışmalarda yerel yönetimlerle işbirliğine gidilecektir.	Rehberlik servisi	Eylül-Haziran
2.2.16	Doğal, tarihî ve kültürel mekânlar ile bilim-sanat merkezleri ve müzeler gibi okul dışı öğrenme ortamlarının, öğretim programlarında yer alan kazanımlar doğrultusunda etkili kullanılması sağlanacaktır.	Sosyal Gelişim Ekibi	Eylül-Haziran
2.2.17	TUBİTAK projelerinde etkili ve verimli sonuçlar almak için öğrenci ve öğretmenlere yönelik bilgilendirme çalışmaları yapılacaktır.	Tüm Öğretmenler	Ekim- Haziran
2.2.18	Ulusal/uluslararası ve yerel projeler hakkında öğrenci ve öğretmenler bilgilendirilecek, proje hazırlamaları yönünde motive edilecektir.	Kapasite Gelişim Ekibi	Ocak -Aralık
2.2.19	Türk kültürü dikkate alınarak öğrencilerin ilgi, yetenek, mizaç, meslek değerleri, karar verme, kariyer inancı vb. özelliklerinin ölçülmesine yönelik çalışmalar gerçekleştirilecektir.	Teknolojik Gelişim Ekibi	Eylül-Haziran
2.2.20	Sınav kaygısını ortadan kaldırabilmek için rehberlik çalışmaları gerçekleştirilecektir.	Rehberlik Hizmetleri Ekibi	Ekim - Mayıs
2.2.21	Okulda uyulması gereken kurallar hakkında bilgilendirme faaliyetleri artırılarak disiplin olaylarının azaltılması sağlanacaktır.	Rehberlik Hizmetleri Ekibi	Eylül-Haziran
2.2.22	Tüm paydaşların özel eğitime muhtaç bireylerin eğitimi konusunda bilgilendirme ve bilinçlendirme çalışmaları yapılacaktır.	Rehberlik Hizmetleri Ekibi	Eylül - Haziran

2.2.23	Öğrenci ve velilerin bilinçlendirilmesine yönelik rehberlik çalışmaları artırılarak, öğrencilerin erken dönemde ilgi ve kabiliyetleri doğrultusunda yönlendirmesi etkin olarak sağlanacaktır.	Rehberlik Hizmetleri Ekibi	Eylül - Haziran
2.2.24	Atıkların geri dönüşüme kazandırılmasına yönelik faaliyetler yapılacaktır.	Destek Personeli	Eylül - Haziran
2.2.25	Tasarım beceri atölyesinden yararlanan öğrenci sayısını arttırmak için atölye kapasitesi yeterli hale getirilecektir.	Kapasite Geliştirme Ekibi	Eylül - Haziran
2.2.26	Tasarım beceri atölyesinden yararlanan öğrenci sayısını arttırmak için atölye kullanımı teşvik edilecektir.	Kapasite Geliştirme Ekibi	Eylül - Haziran
2.2.27	Üniversite işbirlikleri kurulacaktır.	Kapasite Geliştirme Ekibi	Eylül - Haziran
2.2.28	Okulda proje sergileri gerçekleştirilecektir.	Kapasite Geliştirme Ekibi	Mart- Haziran
2.2.29	İl/İlçe ve Ülke çapında proje yarışmalarına katılım teşvik edilecektir.	Yöneticiler	Eylül - Haziran
2.2.30	Öğrenci ve öğretmenlerin proje hazırlama eğitimleri almaları desteklenecektir.	Yöneticiler	Eylül - Haziran
2.2.31	Rehberlik Servisinin çalışmaları hakkında öğrenci ve veliler bilgilendirilecektir.	Rehberlik Hizmetleri	Eylül - Haziran
2.2.32	Rehberlik çalışmaları ile ilgili konularda konferans, panel ve seminer düzenlenecektir.	Rehberlik Hizmetleri	Eylül - Haziran

2.2.33	Öğretmenlerin rehberlik servisinden müşavirlik hizmeti alması teşvik edilecektir.	Rehberlik Hizmetleri	Eylül - Haziran
2.2.34	Veli-öğrenci-öğretmen işbirliğini güçlendirmek için sınıf veli toplantıları düzenlenecektir.	Rehberlik Hizmetleri	Eylül - Haziran
2.2.35	Öğrencilerin başarısını artırmak, bilimsel, sosyal, sportif ve kültürel faaliyetlerini gerçekleştirmeleri için ilgili paydaşlarla işbirliği çalışmaları yapılacaktır.	Başarı Artırma Ekibi	Eylül - Haziran
2.2.36	Çeşitli yarışma, organizasyon, toplum hizmeti vb etkinliklerle faaliyetler yapılarak öğrencilerin sosyal, sportif, bilimsel, kültürel ve sanatsal açıdan gelişimleri sağlanacaktır.	Başarı Artırma Ekibi	Eylül - Haziran

### TEMA III: KURUMSAL KAPASİTE

#### Stratejik Amaç 3:

Okulumuzun beşeri, mali, fiziki ve teknolojik unsurları ile yönetim ve organizasyonu, eğitim ve öğretimin niteliğini ve eğitime erişimi yükseltecek biçimde geliştirilecektir.

#### *Stratejik Hedef 3.1.*

*Okulumuz personelinin mesleki yeterlilikleri ile iş doyumunu ve motivasyonları artırılabilecektir.*



## Performans Göstergeleri

No	PERFORMANS GÖSTERGESİ	Mevcut HEDEF					
		2018	2019	2020	2021	2022	2023
PG.3.1.1	Öğretmenlerin motivasyonunu artırmaya yönelik yapılan etkinlik sayısı	2	2	3	3	4	4
PG.3.1.2	Öğretmen başına düşen hizmet içi eğitim saati (Eğitim Öğretim Yılı İçi)	5	10	20	30	40	50
PG.3.1.3	Mesleki gelişim faaliyetlerine katılan personel oranı	10	20	40	60	80	100
PG.3.1.4	Öğrenci sayısı 30'dan fazla olan şube oranı %	74	70	65	60	55	50
PG.3.1.5	Lisansüstü eğitim sahibi personel oranı %	16,6	17	17,5	18	18,5	20
PG.3.1.6	Bilimsel ve sanatsal etkinliklere katılan personel oranı	10	12	14	16	18	20
PG.3.1.7	Uluslararası hareketlilik programlarına katılan personel oranı	-	-	3	5	7	9
PG.3.1.8	Personel memnuniyet oranı %	60,54	65	70	75	80	85
PG.3.1.9	Başarı belgesi alan personel oranı	-	5	5	7	7	8
PG.3.1.10	Öğretmenlerin EBA'yı ortalama kullanma süresi(saat)	-	10	13	15	18	20
PG.3.1.11	Öğretmenin EBA için ürettiği içerik sayısı	-	5	5	5	5	5
PG.3.1.12	Öğretmenlerimizin EBA ders portalini ziyaret oranı (%)	50	60	70	80	90	100
PG.3.1.13	EBA nı aktif kullanan öğrenci oranı (%)	5	10	20	30	40	50
PG.3.1.14	Yönetici ve öğretmenlerin mesleki gelişimleri için, düzenlenen konferans, panel ve toplantı sayısı	4	4	5	5	6	6

## Eylemler

No	Eylem İfadesi	Eylem Sorumlusu	Eylem Tarihi
3.1.1.	Yönetici, öğretmen ve diğer personellerin kişisel ve mesleki gelişimi için, yıllık merkezi veya mahalli hizmetiçi eğitim faaliyetlerinden en az birine katılımı sağlanacaktır.	Kapasite Gelişim Ekibi	ocak -Aralık
3.1.2	Bilgi birikimi ve tecrübe paylaşımını artırmak amacıyla kurum/kuruluş ve STK larla insan kaynaklarının geliştirilmesi kapsamında yapılan ortak faaliyetlere katılımcı sayısı artırılacaktır.	Kapasite Gelişim Ekibi	Ocak - Aralık
3.1.3	Başarılı yönetici ve öğretmenlerin ödüllendirilmesi sağlanacaktır.	Okul Müdürü	Eylül - Haziran
3.1.4	Personel memnuniyetinin artırılması için gerekli etkinlikler yapılacaktır.	Kalite Artırma Ekibi	Eylül - Haziran
3.1.5	Okul personeli ile kültürel, sanatsal sosyal ve sportif etkinlikler düzenlenecektir.	Kapasite Gelişim Ekibi	Ocak - Aralık
3.1.6	Okul personeli lisans üstü eğitime teşvik edilecektir.	Kalite Artırma Ekibi	Ocak - Aralık
3.1.7	Personelin mesleki gelişim faaliyetlerine katılımı desteklenecektir.	Kapasite Gelişim Ekibi	Ocak - Aralık
3.1.8	Öğretmenlerin dijital içerik geliştirmelerine yönelik eğitimler almaları sağlanacaktır.	Kalite Artırma Ekibi	Ocak - Aralık
3.1.9	Personelin proje eğitimi almaları sağlanacaktır.	Kalite Artırma Ekibi	Ocak - Aralık
3.1.10	Öğretmenlerin EBA'yı daha fazla kullanması teşvik edilecektir.	Kalite Artırma Ekibi	Ocak - Aralık

### Stratejik Hedef 3.2.

Okulumuzun mali ve fiziksel altyapısı eğitim ve öğretim faaliyetlerinden beklenen sonuçların elde edilmesini temine edecek biçimde sürdürülebilirlik ve verimlilik esasına göre geliştirilecektir.

#### Performans Göstergeleri

No	PERFORMANS GÖSTERGESİ	HEDEF					
		Mevcut	2018	2019	2020	2021	2022
PG.3.2.1	Derslik başına düşen öğrenci sayısı	30	32	30	28	26	24
PG.3.2.2	Okulda servis şoförlerine verilen eğitime katılım oranı (%)	90	90	95	95	100	100
PG.3.2.3	Okul güvenliği kapsamında kullanılan kameraların aktif olma durumu (%)	90	100	100	100	100	100
PG.3.2.4	Okulda, iş güvenliği kapsamında kalite belgesi sahip olma durumu(0-1)	0	1	1	1	1	1
PG.3.2.5	Okul gelirlerinin giderleri karşılama oranı (%)	95	98	99	100	100	100
PG.3.2.6	Bakım ve onarım ihtiyaçlarının giderilme oranı	100	100	100	100	100	100
PG.3.2.7	Donatım ihtiyaçlarının giderilme oranı	70	75	80	85	90	95
PG.3.2.8	Tasarım Beceri Atölye sayısı	0	1	1	1	1	1
PG.3.2.9	Öğrenci başına düşen sosyal, sanatsal, sportif ve kültürel faaliyet alanı (metrekare)	7	8	8	9	9	10
PG.3.2.10	Öğrenci başına düşen harcama miktarı	177	257	270	280	290	300
PG.3.2.11	Acil durum eğitimleri (tatbikat, seminer, planlama vs.) kapsamında yapılan faaliyet sayısı	1	2	2	3	3	4

## Eylemler

No	Eylem İfadesi	Eylem Sorumlusu	Eylem Tarihi
3.2.1.	Okulumuzda, sınıf mevcutları ile ilgili hedefler doğrultusunda oluşacak fiziki mekân ihtiyacını plan dönemi sonuna kadar karşılanması sağlanacaktır.	Kapasite Gelişim Ekibi	Ocak -Aralık
3.2.2.	Okulumuzda ders ve laboratuvar araç-gereçleri, makine-teçhizat dâhil her türlü donatım malzemesi ihtiyaçlarını, öğretim programlarına ve teknolojik gelişmelere uygun olarak zamanında karşılan. sağlanacaktır.	Kapasite Gelişim Ekibi	Ocak -Aralık
3.2.3.	Okulumuzda ihtiyaç duyulan spor salonu, dil-fen laboratuvarları vb. zorunlu mekanlar öğrencilerin hizmetine sunulacaktır.	Kapasite Gelişim Ekibi	Ocak -Aralık
3.2.4.	Okulumuzda ihtiyaçların giderilmesi için tahsis edilen bütçenin etkin ve verimli kullanılması için gerekli tedbirler alınacaktır. Tasarruf tedbirleri üzerine öğrenci farkındalığı artırılacaktır.	Kapasite Gelişim Ekibi	Ocak -Aralık
3.2.5.	Eğitim uygulamalarına yönelik; donanım, ağ altyapısı, erişim ve benzeri teknik altyapıyı güçlendirecek çalışmaları yapılacaktır.	Kapasite Gelişim Ekibi	Ocak -Aralık
3.2.6.	Çevre koşulları dikkate alınarak okul güvenliğini sağlamak amacıyla, ihtiyaç duyulan bölümlere kamera sistemi tahsis edilecektir.	Teknolojik Gelişim Ekibi	Ocak -Aralık
3.2.7	Okul aile birliği gelirleri yeni bir yapıya kavuşturulacaktır.	Teknolojik Gelişim Ekibi	Ocak -Aralık
3.2.8	Öğrenci başına düşen sosyal, sanatsal, sportif ve kültürel alanlar iyileştirilip artırılacaktır.	Kalite Artırma Ekibi	Ocak -Aralık
3.2.9	Tasarım beceri atölyesi kurularak etkin kullanımı sağlanacaktır.	Teknolojik Gelişim Ekibi	Ocak -Aralık
3.2.10	Okul bakım onarım ihtiyaçları zamanında karşılanacaktır.	Teknolojik Gelişim Ekibi	Ocak -Aralık
3.2.11	Acil durum eğitimlerinin sayısı artırılacaktır.	Teknolojik Gelişim Ekibi	Ocak -Aralık
3.2.12	Okul sağlığı ve güvenliği için gerekli düzenlemeler yapılacaktır.	Kalite Artırma Ekibi	Ocak -Aralık

### Stratejik Hedef 3.3.

*Okulumuzun yönetsel süreçleri, etkin bir izleme ve değerlendirme sistemiyle desteklenen, katılımcı, şeffaf ve hesap verebilir biçimde geliştirilecektir.*

#### Performans göstergeleri

No	PERFORMANS GÖSTERGESİ	Mevcut	HEDEF				
		2018	2019	2020	2021	2022	2023
PG.3.3.1	Paydaşların karar alma süreçlerine katılımı için gerçekleştirilen faaliyet sayısı	8	10	12	15	18	20
PG.3.3.2	Okul internet sayfasının görüntülenme sayısı	95	130	150	170	185	200
PG.3.3.3	Veli toplantılarına katılım oranı	60	65	70	75	80	85
PG.3.3.4	İşbirliği yapılan STK, Üniversite ve diğer kurumsal paydaş sayısı	5	6	7	8	9	10
PG.3.3.5	Özdeğerlendirme yapılma durumu (0-1)	1	1	1	1	1	1

## Eylemler

No	Eylem İfadesi	Eylem Sorumlusu	Eylem Tarihi
3.3.1	Karar alma süreçlerine paydaşların katılımı sağlanacaktır.	Kalite Artırma Ekibi	Eylül -Haziran
3.3.2	Okul WEB sitesi güncelleme çalışmaları yapılacak.	Teknolojik Gelişim Ekibi	Ocak- Aralık
3.3.3	STK, Üniversite ve diğer kurumsal paydaşlarla işbirliği yapılacak.	Kalite Artırma Ekibi	Ocak- Aralık
3.3.4	Okulumuzda karar alma ve hesap verme süreçlerine iç ve dış paydaşlar dâhil edilerek stratejik yönetim anlayışı yaygınlaştırılacaktır.	Kalite Artırma Ekibi	Ocak -Aralık
3.3.5	Okuldaki çalışmaların kamuoyunda bilinirliğini artırmak amacıyla yerel ve ulusal basında yer alması sağlanacaktır.	Kalite Artırma Ekibi	Ocak -Aralık
3.3.6	Okulumuzda hizmet ve kalite standartları belirlenerek, kalite yönetim sisteminin kurulması ve uluslararası geçerliliği olan değerlendirme modelleri ile kurumsal performansın izlenmesini sağlanacaktır.	Kalite Artırma Ekibi	Ocak -Aralık
3.3.7	Veriye dayalı yönetim anlayışı çerçevesinde süreçler iyileştirilerek, okulumuzda bürokratik iş yükü azaltılacaktır.	Okul Yöneticileri	Ocak -Aralık
3.3.8	Vatandaşa yönelik hizmetlerde iyileştirmeler yenilenerek kamu hizmet standartları doğrultusunda kalite artırılabacaktır.	Kalite Artırma Ekibi	Ocak -Aralık
3.3.9	Her yıl özdeğerlendirme gerçekleştirilecek ve gerekli iyileştirmeler uygulanacaktır.	Okul Yöneticileri	Temmuz - Aralık

## V. BÖLÜM: MALİYETLENDİRME

### 2019-2023 Stratejik Planı Faaliyet/Proje Maliyetlendirme Tablosu

Kaynak Tablosu	2019	2020	2021	2022	2023	Toplam
Genel Bütçe	150.000	160.000	170.000	180.000	190.000	850.000
Valilikler ve Belediyelerin Katkısı	-	-	-	-	-	0
Diğer (Okul Aile Birlikleri)	70.000	75.000	80.000	85.000	90.000	400.000
<b>TOPLAM</b>	<b>220.000</b>	<b>235.000</b>	<b>250.000</b>	<b>265.000</b>	<b>280.000</b>	<b>1.250.000</b>

## VI. BÖLÜM: İZLEME VE DEĞERLENDİRME

Okulumuz Stratejik Planı izleme ve değerlendirme çalışmalarında 5 yıllık Stratejik Planın izlenmesi ve 1 yıllık gelişim planının izlenmesi olarak ikili bir ayrıma gidilecektir.

Stratejik planın izlenmesinde 6 aylık dönemlerde izleme yapılacak denetim birimleri, il ve ilçe millî eğitim müdürlüğü ve Bakanlık denetim ve kontrollerine hazır halde tutulacaktır.

Yıllık planın uygulanmasında yürütme ekipleri ve eylem sorumlularıyla gerektiğinde aylık ilerleme toplantıları yapılacaktır. Toplantıda bir önceki ayda yapılanlar ve bir sonraki ayda yapılacaklar görüşülüp karara bağlanacaktır.